

Wie wird Solid Edge installiert?

Bitte beachten Sie bei einem Versionswechsel von Solid Edge auf alle Fälle das Dokument:

http://www.solid-system-team.de/downloads/Wechsel_auf_neue_Solid_Edge_Version.pdf

■ Hard- und Software-Voraussetzungen:

Vor der Installation lesen Sie sich bitte aufmerksam die Datei **readme.htm** auf der Solid Edge DVD im Unterverzeichnis „Solid Edge“.

- Lässt sich das Betriebssystem überhaupt verwenden?
- Welche Grafiktreiber sollten eingesetzt werden? (siehe dazu auch http://support.ugs.com/online_library/certification/)
- Etc.

■ Installations-Voraussetzungen

Solid Edge kann nur mit einem Konto mit Administratorrechten installiert werden.

Bei Verwendung von Windows Vista deaktivieren sie vor der Installation die Benutzerkontensteuerung !

Vor dem Installieren von Solid Edge müssen Sie eine eventuell vorhandene ältere Installation von Solid Edge ordnungsgemäß deinstallieren. (Verwenden Sie das Dienstprogramm Software in der Systemsteuerung des Betriebssystems, um Solid Edge von Ihrem Computer zu entfernen. Markieren Sie Solid Edge in der Liste der installierten Produkte, und klicken Sie auf Hinzufügen/Entfernen.)

Zwei unterschiedliche Versionen von Solid Edge sollten nicht auf demselben Betriebssystem vorhanden sein.

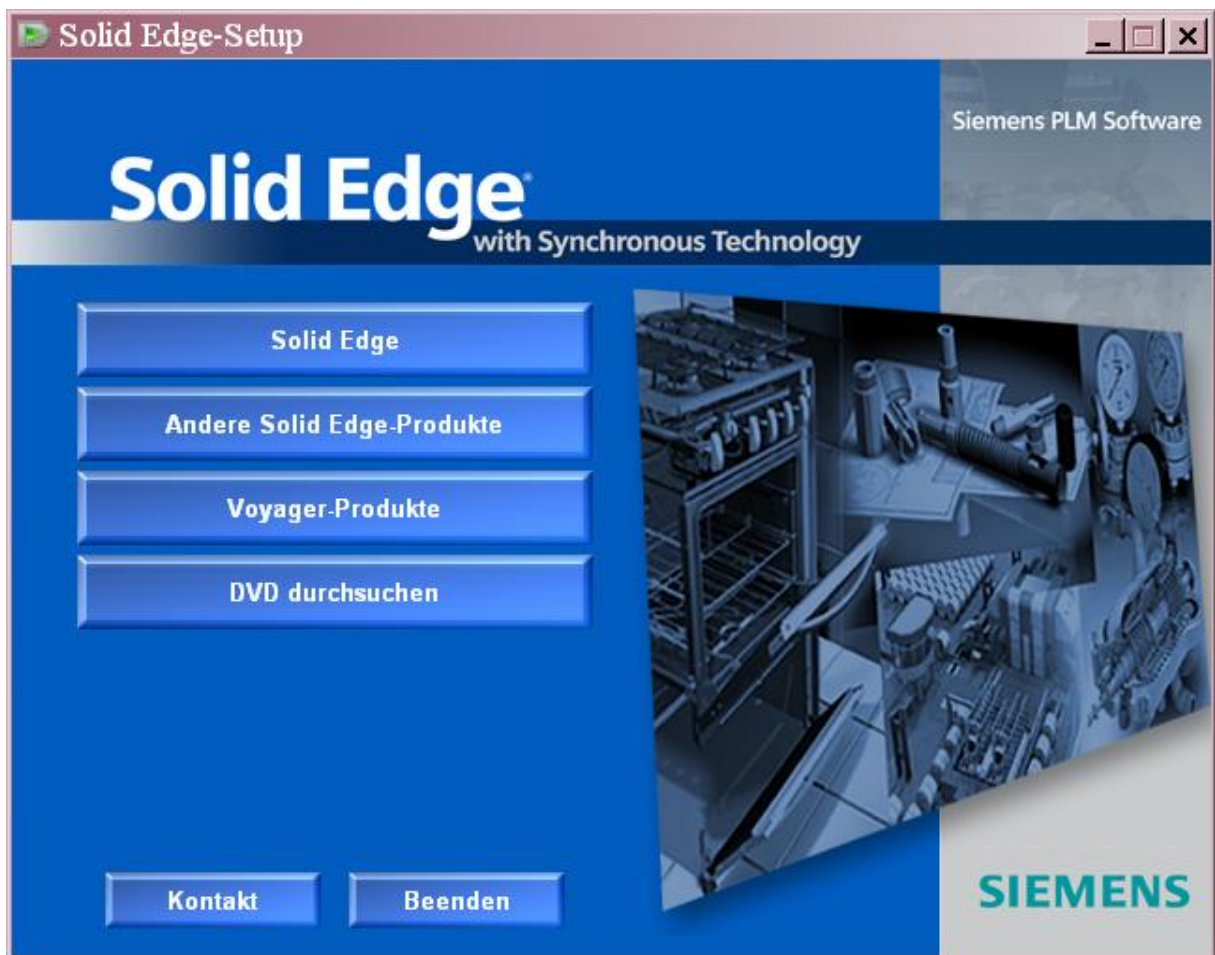
Wenn Sie Solid Edge entfernt haben, starten Sie auf jeden Fall Ihren Computer neu, bevor Sie erneut Software installieren.

Sollte Solid Edge sich nicht deinstallieren lassen, so verwenden Sie das Programm **SECleanupAll.exe** auf der Solid Edge DVD im Unterverzeichnis `\Solid Edge\SptTools\SECleanup`.

■ Installation

Legen Sie die Solid Edge-DVD ein. Autorun sollte automatisch starten. Falls Autorun nicht automatisch startet, können Sie auf die **Autorun.exe** in der Solid Edge-DVD doppelklicken. Dadurch werden auch automatisch das aktuelle benötigte Installshield Skript (ISScript.msi) und das benötigte .Net Framework installiert, wenn nicht vorhanden. Der InstallShield Wizard leitet Sie dann durch die Installation.

Wählen Sie im ersten Schritt „Solid Edge“



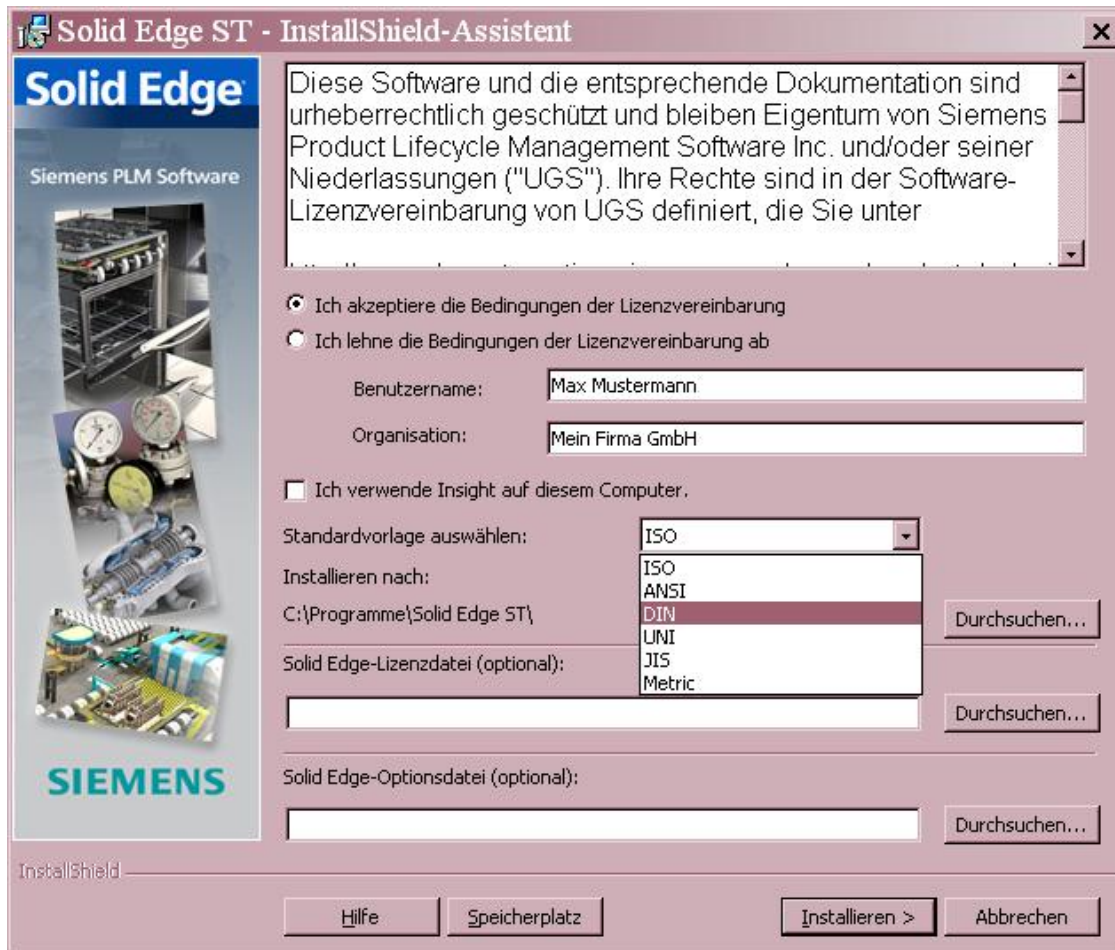
Evtl. wird dann, wenn benötigt Zusatz-Anwendungen, wie z.B. Microsoft .NET installiert



Wählen Sie bei den Standard-Vorlagen „**DIN**“ aus.

Die Solid Edge Lizenzdatei SELicense.dat können Sie zu einem späteren Zeitpunkt auch in den richtigen Ablageort hineinkopieren. (näheres siehe unten)

Die Optionsdatei verwenden Sie, wenn Sie Programmeinstellungen mit SEAdmin.exe verteilen wollen (näheres dazu in dem Dokument: http://www.solid-system-team.de/downloads/Kann_man_Solid_Edge_Einstellungen_zentral_verwalten.pdf)



■ Lizenzdatei

Nach Fertigstellung der Installation kopieren Sie Ihre Lizenzdatei **SELicense.dat** in den Ordner „C:\Program Files\Solid Edge <Version>\Program\“.

(Bei Windows Vista schalten Sie die Benutzerkontensteuerung vorher aus!)

Die Lizenzdatei können Sie sich selbst unter <http://support.ugs.com/> mit Ihrem gültigen WebKey erzeugen bzw. herunterladen.

Näheres dazu entnehmen Sie für **festplattengebundene (Node Locked) Lizenzierung** dem Dokument:

<http://www.solid-system-team.de/downloads/NodeLockedLizenzierung.pdf>

Näheres zu **Netzwerk (floating) Lizenzierungen** und Konfiguration FlexLM entnehmen Sie folgendem Dokumenten:

http://www.solid-system-team.de/downloads/Woher_bekomme_ich_meine_Floating_Lizenz.pdf

http://www.solid-system-team.de/downloads/Wie_installiert_und_konfiguriert_man_den_Lizenzserver_FlexLM_fuer_die_Floating_Lizenzierung.pdf

■ Aktuellen Update-Stand verwenden

Nach Installation von Solid Edge Version bitte sofort auch das aktuelle Update installieren und regelmäßig auf Aktualität prüfen. Aktuelle Updates erhalten Sie unter http://ftp.ugs.com/solid_edge/ mit ihrem gültigen WebKey.

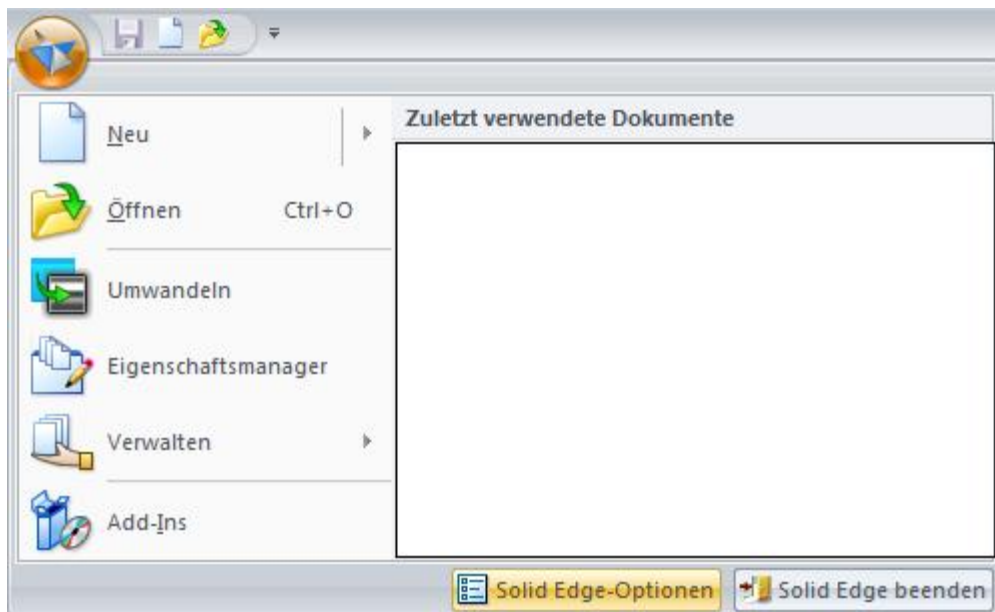
Näheres dazu erfahren Sie im Dokument:

http://www.solid-system-team.de/downloads/Woher_erhaelt_man_Softwareupdates.pdf

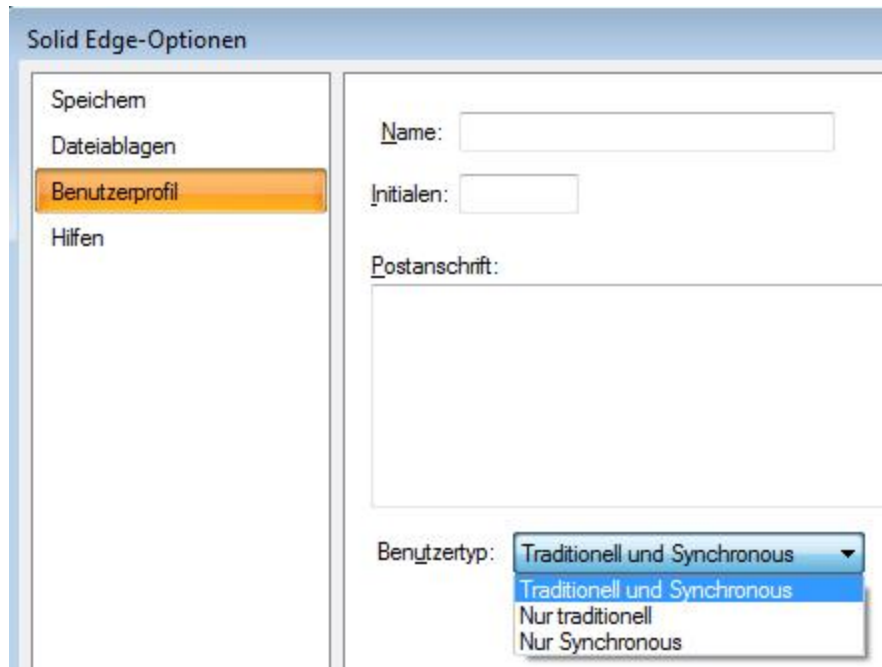
■ Erste Einstellungen

Nach Installation von SE/ST oder höher nehmen Sie folgende Einstellung vor:

Anwendungsschaltfläche /Solid Edge-Optionen:



Stellen Sie unter Benutzerprofil „Traditionell und Synchronus“ ein. Damit erhalten Sie beide Vorlagentypen zur Auswahl und können wahlweise mit beiden Umgebungen arbeiten.



The screenshot shows the 'Solid Edge-Optionen' dialog box. On the left, there is a navigation pane with the following items: 'Speichern', 'Dateiablagen', 'Benutzerprofil' (highlighted in orange), and 'Hilfen'. The main area contains the following fields and controls:

- 'Name:' followed by a text input field.
- 'Initialen:' followed by a text input field.
- 'Postanschrift:' followed by a large text area.
- 'Benutzertyp:' followed by a dropdown menu. The dropdown is open, showing the following options: 'Traditionell und Synchronous' (selected), 'Traditionell und Synchronous', 'Nur traditionell', and 'Nur Synchronous'.

Wichtig: Machen Sie sich mit den Unterschieden/Möglichkeiten beider Umgebungen vertraut, um individuell die optimalen Möglichkeiten von Solid Edge nutzen zu können.

■ Weitere Dokumente dazu

http://www.solid-system-team.de/downloads/Wie_wird_Solid_Edge_licenziert.pdf

http://www.solid-system-team.de/downloads/Woher_erhaelt_man_Softwareupdates.pdf

http://www.solid-system-team.de/downloads/Was_ist_zu_beachten_BEVOR_auf_eine_neue_Solid_Edge_Version_gewechselt_wird.pdf

http://www.solid-system-team.de/downloads/Kann_man_Solid_Edge_Einstellungen_zentral_verwalten.pdf

<http://www.solid-system-team.de/downloads/NodeLockedLizenzierung.pdf>

http://www.solid-system-team.de/downloads/Woher_bekomme_ich_meine_Floating_Lizenz.pdf

http://www.solid-system-team.de/downloads/Wie_installiert_und_konfiguriert_man_den_Lizenzserver_FlexLM_fuer_die_Floating_Lizenzierung.pdf

Bereich: Administration

Version: V16, V17, V18, V19, V20, V100, V102

Suchbegriffe: neue Version, Versionswechsel, Installation